

משרד החינוך  
מינהל חדשנות  
וטכנולוגיה



משרד החינוך  
מחוז הדרום  
מאגן וקציאות נג'א"מ



המועצה האזורית  
חוף אשקלון



אגף החינוך  
עם הפנים נקהילה



# חוברת רישום

לגני הילדים  
וכיתות א'

שנה"ל תשפ"ז

החוברת נוסחה בלשון זכר אך פונה לשני המינים

# תוכן עניינים

3	דבר ראש המועצה
4	דבר מנהל אגף החינוך
5	רישום לגני הילדים
6	תהליך הרישום לגני הילדים
7	בקשות לגן בתהליך הרישום
8	שיבוץ לגני ילדים שנה"ל תשפ"ו
9	גני ילדים בחינוך מיוחד
10-11	מידע כללי גני ילדים
12-13	ריכוז תשלומים בהתאם לחוזר מנכ"ל
14-15	רשימת גנים
16	הגשת ערעור לגני הילדים
17-21	רישום לבתי הספר היסודיים במועצה
22-28	ביה"ס היסודיים במועצה
29-30	נהלי רישום כלליים
31-33	ועדות אפיין וזכאות

דבר ראש המועצה איתמר רביבו



# הורים יקרים,

**אני שמח להציג בפניכם את חוברת ההרשמה לגנים ולכיתות א' לשנת הלימודים תשפ"ז, במערכת החינוך של חוף אשקלון.**

גני הילדים במועצה והעלייה לכיתה א', הינם צומת משמעותי במסע של כל משפחה, ובחוף אשקלון אנו רואים בחינוך השקעה ארוכת טווח בילדים, בצוותים ובקהילה כולה.

מערכת החינוך שלנו משלבת מקצועיות, חדשנות, ערכים ויחס אישי וחם, מתוך מחויבות לאפשר לכל ילד וילדה להתחיל את דרכם החינוכית בישראל בסביבה בטוחה ותומכת, המעניקה מעטפת כוללת של הצרכים של כל ילד וילדה.

**אני מזמין אתכם לעיין בחוברת, ומאחל לכם תהליך הרשמה נעים ונוח.**

בברכה,  
איתמר רביבו  
ראש המועצה



# הורים יקרים,

דבר מנהל האגף יהושפט הלוי

ברכות חמות עם הצטרפות ילדיכם לגני הילדים ועם המעבר המשמעותי לכיתה א'. זוהי נקודת פתיחה חשובה ומרגשת, המלווה בציפייה, בסקרנות ולעיתים גם בשאלות טבעיות. אנו באגף החינוך רואים בליווי שלכם ושל ילדיכם בתקופה זו שליחות חינוכית ומחויבות עמוקה.

אגף החינוך פועל כדי להעניק לכל ילד וילדה מענה חינוכי מיטבי, סביבה בטוחה ומצמיחה ותהליך קליטה רגיש ומותאם, הן בגיל הרך והן עם הכניסה לבית הספר. תפיסתנו החינוכית מבוססת על ההכרה בחשיבות ההשקעה בגיל הרך כבסיס להתפתחות אישית, רגשית, חברתית ולימודית לאורך השנים.

אנו מאמינים כי לכל ילד וילדה ייחוד משלו, ועל כן אנו פועלים ליצירת מסגרות חינוכיות המאפשרות ביטוי אישי, פיתוח תחושת מסוגלות והתמודדות מיטבית עם אתגרים קוגניטיביים, רגשיים וחברתיים. בתוך כך, תפיסת המצוינות המנחה אותנו אינה מתמקדת בהישגים בלבד, אלא שמה דגש על מצוינות אישית: מיצוי פוטנציאל, סקרנות, התמדה, אחריות, ערכים ויכולת להציב מטרות ולהתפתח בקצב האישי של כל ילד וילדה.

בשיתוף משרד החינוך, מקדם אגף החינוך מגוון תכניות ופעילויות חינוכיות בתחומי הדעת השונים, ובהם לימודי המדעים והאנגלית, כבר מגיל צעיר. תכניות אלו נועדו לפתח חשיבה מדעית ומיומנויות חקר, לחזק אוריינות שפתית, ולעודד פתיחות ללמידה ולעולם משתנה, לצד טיפוח יצירתיות, מיומנויות חברתיות וחוסן אישי.

אנו רואים בכם, ההורים, שותפים מלאים לדרך החינוכית. שותפות זו מהווה נדבך מרכזי בהצלחת התהליכים החינוכיים בגן ובכיתה א', וביחד נוכל ליצור מעטפת חינוכית תומכת שתסייע לילדיכם להתחיל את שנת הלימודים בתחושת ביטחון, שייכות והצלחה.

צוות אגף החינוך פועל במסירות רבה על מנת לאפשר תהליך רישום נוח, נגיש ומסודר לגני הילדים ולכיתות א'. אנו ממליצים לעיין בעיון בהנחיות המצורפות ולהקפיד על ביצוע הרישום בהתאם ללוחות הזמנים שנקבעו.

**נאחל לכולנו שנת לימודים פורייה, משמעותית ומוצלחת.**

בברכה  
יהושפט הלוי  
מנהל אגף החינוך



# רישום לגני ילדים



## מועדי הרישום

יום שני | א' בשבט תשפ"ו | 19.1.2026  
עד יום ראשון | כ"א בשבט תשפ"ו | 8.2.2026



## גילאי הרישום

ח' בטבת התשפ"ג - 1 בינואר 2023  
י"ט בטבת התשפ"ד - 31 בדצמבר 2023

גילאי  
3

בהתאם לחוק לימוד חובה, תיקון מס' 32 (התשע"ג-2013), שהתקבל בכנסת ביום א' באב תשע"ג, 08/07/2013

כ"ח בטבת התשפ"ב - 1 בינואר 2022  
ז' בטבת התשפ"ג - 31 בדצמבר 2022

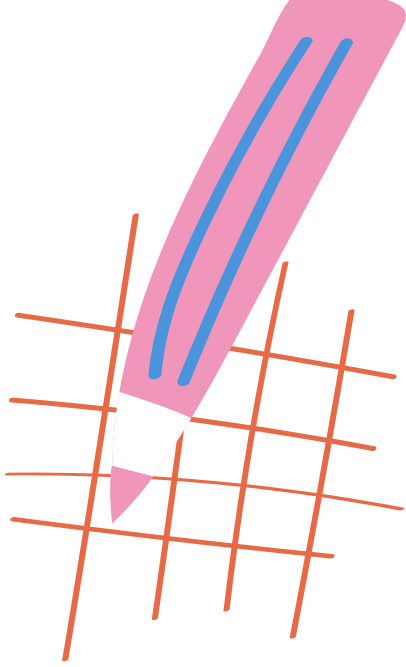
גילאי  
4

החל משנת הלימודים תשפ"א, על פי הדין, לא מתאפשר רישום של מי שלא מלאו לו 3 לפי חוק לימוד חובה.

י"ז בטבת התשפ"א - 1 בינואר 2021  
כ"ז בטבת התשפ"ב - 31 בדצמבר 2021

גילאי  
5

לתשומת לבכם! גם אם ילדכם מבקר השנה בגן, עליכם לדאוג לרישומו מחדש לשנה הבאה, לשנת הלימודים תשפ"ז.



# תהליך הרישום לגני ילדים

הרישום לגני ילדים יבוצע ע"י ההורים  
ובאחריותם באמצעות אתר האינטרנט בלבד



ניתן לקבל סיוע ברישום ומענה לשאלות ובירורים בטלפון: 08-6775596  
בימים: א'- ה' בין השעות: 9:00 - 13:30

## הישארות ילדי חובה שנה נוספת בגן:

התהליך יבוצע באופן הבא: גנת הגן תעביר המלצה לשירות הפסיכולוגי. פסיכולוג/ית הגן י/תבצע תצפיות על התלמידים המאותרים. תלמידים שהוחלט להשאירם שנה נוספת בגן, יקבלו מכתב החלטה מהשירות הפסיכולוגי. מחלקת הרישום תקבל את ההמלצה ישירות מהשירות הפסיכולוגי ותשריין מקומות בגנים בעבור תלמידי שנה שנייה. המקומות יישמרו עד סוף חודש מאי. באם ההורים מבקשים שיבוץ בגן חלופי, יש לציין זאת במערכת הרישום המקוונת. **השיבוץ ייעשה על בסיס מקום פנוי.**

# ABC

# בקשות לגן בתהליך הרישום

הורים יקרים, על מנת לשמור על רצף חינוכי, בגנים בהם טווח גילאי הילדים תואם לשנה נוספת, תיפתח עבורכם אפשרות לשיבוץ בגן בו למד/ה הילד/ה השנה. בגני הילדים בקיבוצי המועצה מתקיים חינוך קיבוצי. הרישום לקיבוצים יעשה בעזרת רכזת הגיל הרך בקיבוצים. הורה שאינו מעונין בחינוך קיבוצי, יבצע רישום במועדי הרישום המפורסמים בחוברת לאחד מישובי המועצה. לכל הורה שמורה הזכות לבחור את זרם החינוך שאליו יצטרף ילדו.

הרשות תשתדל לשבץ את הילד/ה בהתאם לבקשת ההורה ועל פי שיקול דעת מקצועי. יחד עם זאת, אין הרשות מחויבת לשבצו בגן המבוקש

בתום תקופת הרישום מתחיל תהליך השיבוץ  
**אין עדיפות למי שנרשם ראשון**

יש לבצע את הרישום במועד הרשמי. ילד שיירשם לאחר 8.2.2026 ישובץ על בסיס מקום פנוי בלבד. בכל מקרה בו לא יהיה מקום בגני הילדים ביישוב, יופנה הילד לישוב סמוך במועצה.

**ממלכתי**

**ממלכתי**

**דתי**

**ממלכתי**

**חרדי (חב"ד)**

**חרדי שאינו**

**רשמי**

**יש לצרף במעמד הרישום באתר את המסמכים הנדרשים המופיעים בטבלת נהלי רישום כלליים בעמ' 29-30**

**שימו לב**  
הרישום אינו שיבוץ, לכן לעיתים השיבוץ שונה מהגן אליו בוצע הרישום

**רישום כוזב של אזור מגורים:** חייבי רישום על פי חוק חינוך חובה לשנת הלימודים תשפ"ז הם כל גילאי 3 עד 5 (ועדת טרכטנברג). לידעתכם, רישום כוזב מהווה עבירה פלילית.

**אי מסירת פרטים מדויקים על מקום המגורים הקבוע של התלמיד יביא לביטול רישום.**

הודעה בדבר השיבוץ  
תפורסם באמצעות  
מייל ומסרון בתאריך  
18.6.26. לאחר פרסום  
השיבוץ, ניתן יהיה לראות  
את השיבוץ גם במערכת  
הרישום המקוונת.

# שיבוץ לגני ילדים

## שנה ל"ה תשפ"ז

בתהליך הרישום ההורים מבקשים מהרשות לכלול את ילדם בהליך השיבוץ בכפוף ליכולת קליטה בגנים. לכן לעיתים השיבוץ שונה מהגן אליו בוצע הרישום.

תלמידים ישובצו על פי השנתון אליו שייכים

- גני חובה - קירבה למקום מגורים.
- גני טרום (גיל 4) - קירבה למקום מגורים ברמה סבירה ובכפוף להיצע.
- גני טרום טרום (גיל 3) - בכפוף להיצע, יתכן ושיבוץ יינתן בכיתת גן רחוקה מבית המגורים.

## הרציונל המנחה

• גן החובה הוגדר כדו גילאי .

• על בסיס מקום פנוי לאחר שיבוץ כל ילדי החובה הרלוונטיים לגן , בהתאם לשיקולי מחלקת רישום.

## שילוב תלמיד טרום בכיתת חובה

• אזור רישום

• ביצוע רישום בתקופת הרישום המוכרזת

• רצף חינוכי - תלמיד הלומד בשנה הנוכחית בגן, ומבקש שיבוץ לאותו גן (עם אותו סמל גן) במידה ומתאים לקבוצת הגיל בגן.

• שיקולים פדגוגיים, רפואיים, סוציאליים

• הרכב גילאי - הרכב הגילאים בכל כיתת גן נקבע בסוף תקופת הרישום עפ"י שיקולים מערכתיים.

• סיבות רפואיות חריגות של המעגל המשפחתי הקרוב (ילד, הורה ואחים) בצירוף מסמכים עדכניים.

• בכל מקרה בו לא יהיה מקום בגני הילדים בגני הילדים יפנה התלמיד ליישוב הסמוך במועצה .

• המועצה שומרת לעצמה את הזכות לשבץ על פי שיקול דעתה.

## קריטריונים לשיבוץ

הגדרת הגנים בתחילת התהליך מתבססת עפ"י צפי. לאחר הרישום, נבחנים הנתונים ובהתאם לבקשות מתבצע השיבוץ. יתכן שינוי זרם של גנים, גיל, הגדרת גנים נוספים. כל זאת בהתאם לשיקולים חינוכיים מקצועיים, צרכי המערכת ולמתן שירות מיטבי.

# עיתו 8נה!

# גני ילדים בחינוך מיוחד

מופנים הילדים דרך המכונים להתפתחות הילד, הגנת והשירות הפסיכולוגי. תפקיד הוועדה לתת לילדים זכאות למסגרת של גן חינוך מיוחד ע"י המחלקה לחינוך מיוחד. אין להחלטות הוועדה שיקול בשיבוץ הילדים.

בחוף אשקלון פועלים כיום 3 גני חינוך מיוחד, (2 גנים שפתיים וגן תקשורת) אליהם מגיעים ילדים בגילאי 3-6 בעלי צרכים מיוחדים ולקויות שונות. בכל כיתת גן משובצים 6-11 ילדים על פי גילם וסוג לקותם. זכאות לחינוך מיוחד ניתנת ע"י ועדת אפיפון וזכאות אליה

## הגורמים הפונים:

1. הורים הסבורים כי לילדיהם ישנו קושי בתחום התפתחותי כלשהו, שפה, מוטוריקה, רגשי וכד', ייפנו לאבחון בתאום דרך קופ"ח או המכון להתפתחות הילד.
2. פסיכולוג של המכון הנותן המלצה למסגרת גנית של חינוך מיוחד.
3. הפניה ע"י צוות הגן.

## תלמידים זכאים:

ועדת אפיפון וזכאות קובעת את זכאות הילדים לגן לחינוך מיוחד בהתאם לגילם וללקותם. ההורים יקבלו הודעה בכתב אודות הזכאות, החלטה על מסגרת הגן שתקבל בוועדת שיבוץ המתקיימת בסוף חודש יוני. בתום ועדת השיבוץ יקבלו ההורים מכתב ובו פרטי הגן ונוהל הרישום.

## תלמידים שנמצא שאינם זכאים:

במקרים בהם ועדת אפיפון וזכאות מחליטה כי הילדים אינם זקוקים למסגרת מיוחדת, הנושא מועבר לדיון בוועדת שילוב של גני ילדים במטרה לבחון סיוע בגן רגיל מסל שילוב של החינוך המיוחד. במקרים הללו יופנה הילד לרישום בגן רגיל בישוב.

ילד הנמצא בשנת הלימודים הנוכחית במסגרת חינוך מיוחד ומבקש להירשם לגן רגיל בשנת הלימודים הבאה, יגיש בקשה למתי"א באמצעות הגנת בלבד. הבקשות תיבחנה במסגרת כלל בקשות הרישום.

## תהליך ערר:

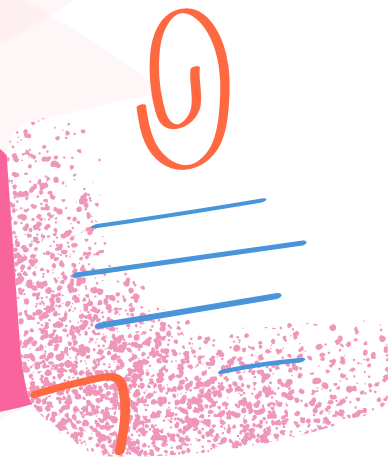
ככל שההורים מתנגדים להחלטת הוועדה, באפשרותם לפנות לוועדת ערר תוך 21 יום מקבלת ההחלטה. חוזר מנכ"ל מלא בנושא, רפורמת החינוך המיוחד, נגיש באתר משרד החינוך

[cms.education.gov.il](http://cms.education.gov.il)

לברורים נוספים ניתן לפנות למחלקת החינוך המיוחד 08-6775537 ולמתי"א חוף אשקלון.

# מידע כללי גני ילדים

ימים ראשונים  
לפתיחת  
שנת הלימודים  
בגני הילדים



בגני חובה יתקיימו הלימודים כסדרם מהיום הראשון. הורים המעוניינים לאסוף את ילדיהם מוקדם יותר יוכלו לעשות זאת בתיאום עם הגננת.

בגנים בהם ילדים בני 3-4 יתקיימו הלימודים כדלהלן:  
ביום הראשון לשנת הלימודים: בשעות 08:00-10:00.  
ביום השני לשנת הלימודים: בשעות 08:00-11:00.  
מהיום השלישי והלאה יתנהלו הלימודים כסדרם.

על אף הנאמר בסעיף 2, ילדים שזו להם שנת הלימודים השנייה בגן הילדים, ישהו בגן מהיום הראשון עד השעה 14:00. הורים המעוניינים לאסוף את ילדיהם מוקדם יותר יוכלו לעשות זאת בתיאום עם הגננת.

בגני יוח"א יסתיימו הלימודים ביום הראשון והשני בשעה 14:00,  
מהיום השלישי הלימודים יתקיימו כסדרם.

## שחרור מוקדם של הילדים

הורים שסבורים כי ילדם מתקשה להסתגל לשעות הפעילות, יוכלו להוציא את ילדם מהגן במטרה לאפשר לו הדרגתיות בתהליך ההסתגלות. בקשות ליציאה מוקדמת בשעה 13:00, יועברו למפקחת על גני הילדים באמצעות הגנת. במקרים חריגים משעה זו (כמפורט בחוזר מנכ"ל), תופנה הבקשה למנהל המחוז או מי מטעמו. הערה זו תכלול גם את הילדים הלומדים בגני יו"א ואת הילדים היוצאים לצהרונים (במשך כל שנת הלימודים).

## שעות הפעילות של הגן

גן הילדים הינו מסגרת לימודית חינוכית המאורגנת בסדר יום מתוכנן העונה על צרכי כל ילד כפרט ועל צרכי הילדים ככלל. הוצאת ילדים מן הגן לפני סיום יום הלימודים עלולה לשבש את העשייה החינוכית ואת ההתנהלות השגרתית. יום הלימודים מתחיל בשעה 08:00 בדיוק. השער ייסגר ב-08:15 ויפתח כל רבע שעה, עד לשעה 09:00. הגן ייפתח לקבלת התלמידים בשעה 07:35. בימי שישי - בגני חובה יום הלימודים יסתיים בשעה 12:00 בגני טרום טרום יום הלימודים יסתיים בשעה 12:45

## שחרור ילדים מהגן

הורים המבקשים לאפשר לילדם שטרם מלאו לו שתיים עשרה שנה ללוות את אחיו הצעיר אל הגן או בחזרה ממנו, יתבקשו לאשר זאת בכתב.

במסגרת הגן עובד צוות מיומן שיקלוט את ילדיכם במקצועיות וברגישות ויהיה נכון לפנייתכם. הצוות ילווה את ילדיכם, יחזקם ויעודדם, וכל אלה באקלים גן מיטבי שיאפשר להם התפתחות בכל התחומים.

גני הילדים הממלכתיים והממלכתיים דתיים מהווים מסגרות חינוכיות לימודיות לילדים בני 3 עד 6. מטרת המסגרת לקדם ולטפח את יכולותיהם הקוגניטיביות, הרגשיות, החברתיות והמוטוריות של הילדים בגיל הרך, וכן להקנות להם ערכים, ידע ומטען תרבותי.

הגנים פועלים 10 חודשים בשנה, למעט חופשות המאושרות על ידי משרד החינוך. מכסת הילדים בגן: עד 35 (על פי תקן משרד החינוך).

תשובץ בכיתות טרום חובה בלבד בהן ישובצו 30 תלמידים ומעלה ובהתאם לרפורמת הסייעת השנייה, במידה ובמהלך השנה מספר התלמידים ירד מ-30 תבוטל הסייעת השנייה לאלתר.

סייעת  
שנייה

# הפניה לגן והסדר תשלומים

**מחודש 10/26** באמצעי האשראי שתבחרו לעדכן. הסדרת התשלום בקיבוצים תיעשה ישירות מול מנהלות הגיל הרך בקיבוצים.

במהלך תהליך הרישום יתבקשו ההורים להסדיר אמצעי תשלום בעבור שירותי המועצה לגן. לתשומת ליבכם, התשלום לגני הילדים ירד ב-10 תשלומים שווים החל

## תשלומי רשות

₪ 67	סל תרבות
₪ 120	הקפצות
₪ 392	תל"ן (תוכנית לימוד) + תכנית קרב רשות
₪ 125	רכישת שירותים מרצון
₪ 704	סה"כ

## תשלומי חובה

₪ 69	ביטוח תאונות אישיות
₪ 69	סה"כ



**הורים שאינם מעוניינים באחד משרותי הרשות מחוייבים לשלוח הודעה במייל ובמכתב רשום לאגף החינוך ולוודא קבלת הודעתם.**

חישוב תשלומי ההורים בוצע על פי התשלומים בשנת תשפ"ו. במידה ויהיו שינוי ע"י משרד החינוך התשלומים, הסכומים יעדכנו בהתאם.  
**תשלומי הורים אלו לא כוללים הזנה בגנים והשלמת צהרון בגני הטרומ.**

סה"כ לשנה: 4,273 ₪

## צהרונים

**בהובלת המועצה (גני טרום חובה שאינם קיבוציים):** הפעילות כוללת ארוחת צהרים חמה, פעילויות חוויתיות, למידת ערכים חברתיים ופעילויות העשרה, צוות מקצועי.

מסגרת הצהרונים משלימה את יום הלימודים בגן מהשעה 14:00 ועד השעה 16:00 חמישה ימים בשבוע.

מנכ"ל - תוכנית ההזנה ברשות המקומית, הורה שאינו מעוניין להשתתף בהזנה מטעמים שאינם כלכליים יחתום על מסמך לפיו אינו מעוניין בהזנה: "זכות ההורים לוותר על הזנה עבור ילדיהם כל הורה שאינו מעוניין שילדו ישתתף בתכנית חייב למלא טופס הצהרה על כך ולמוסרו להנהלת המוסד החינוכי. רק הצהרות שבהן יהיה ברור שהסיבה לוותר על ההשתתפות אינה קושי כלכלי תוכרנה לצורך אי קבלת ארוחה". במקרה כזה נדרש ההורה לדאוג לתזונה מלאה לילדו מידי יום.

סה"כ לשנה: 2,026 ₪

## גני יוח"א

**יום לימודים ארוך לגני חובה** מסגרת יום לימודים ארוך מתקיימת בכל גני החובה בחוף אשקלון, במשך 5 ימים בשבוע. זהו יום לימודים הנמשך עד השעה 16:00, כאשר צוות הגן ממשיך את הלמידה וסדר היום בהתאם ליום ארוך.

### התכנית כוללת ארוחת צהריים חמה.

773 ₪ תשלומי חובה ורשות (תשלום חד פעמי) + 1253 ₪ הזנה (179 ימי הזנה בשנה כפול 7 ₪ ליום, תעריף תשפ"א)

**תשלומי השתתפות הורים בעלות הזנה על פי חוק** ארוחה יומית לתלמיד, נקבעה השתתפות של ההורים בעלות ההזנה וזאת בהתאם לקבוע בחוזר מנכ"ל משרד החינוך כפי שמנוסח בו, כדלקמן: "השתתפות ההורים בעלות ההזנה היא חלקית ודיפרנציאלית, בהתאם לרמת ההכנסה. הורים אשר הינם נמצאים ברמת הכנסה לנפש פחותה מזו שבגינה משולם סך 7 ש"ח רשאים להגיש בקשה (טופס הבקשה זמין באתר המועצה, אגף החינוך) ולצרף אליה את כל הנדרש. כמו כן, נבהיר כי על פי חוזר

### השתתפות ההורים בעלות ארוחה

- 0.0 ₪
- 0.0 ₪
- 0.7 ₪
- 2.6 ₪
- 2.6 ₪
- 3.8 ₪
- 3.8 ₪
- 6.0 ₪
- 6.4 ₪
- 7.0 ₪

### הכנסה לנפש בחודש בש"ח

- 0-1273
- 1274-1378
- 1379-1493
- 1494-1604
- 1605-1744
- 1745-1829
- 1830-1941
- 1942-2127
- 2128-2172
- 2172 ומעלה

# רשימת גנים

שנתון	גננת	שם הגן	צהרון / יוח"א	מגמה	ישוב	
טרומ	עדן עמר	<b>בשמת</b>	צהרון	ממ"ד	באר גנים	1
טרומ	אביטל אורבן	<b>לילך</b>	צהרון	ממ"ד	באר גנים	2
רב גילאי	חני ליפקין	<b>מנחם</b>	יוח"א	ממ"ח	באר גנים	3
חובה	סמדר זיגדון	<b>סגליות</b>	יוח"א	ממ"ד	באר גנים	4
רב גילאי	זהבית לחכים	<b>שיטה</b>	יוח"א	מ"מ	באר גנים	5
טרומ	לירון נזרי	<b>שיר</b>	יוח"א	ממ"ד	באר גנים	6
חובה	שילת אדרי	<b>שקדיה</b>	יוח"א	ממ"ד	באר גנים	7
רב גילאי	שירה מאורני	<b>כלנית</b>	יוח"א	ממ"ד	בית שקמה	8
טרומ	אור לי	<b>לוטוס</b>	צהרון	ממ"ד	בית שקמה	9
רב גילאי	אורית הלל	<b>שקמים</b>	יוח"א	מ"מ	בית שקמה	10
טרומ	שיר צברי	<b>רימון</b>	צהרון	ממ"ד	ברכיה	11
חובה	אלינור בוסקילה	<b>שקד</b>	יוח"א	ממ"ד	ברכיה	12
רב גילאי	עדן מלכה	<b>הדר</b>	יוח"א	מ"מ	בת הדר	13
טרומ	טל טל	<b>אגוז</b>	צהרון	מ"מ	גברעם	14
חובה	רותם יעקב	<b>תאנה</b>	יוח"א	מ"מ	גברעם	15
חובה	אורלי גרוס	<b>חצב</b>	יוח"א	מ"מ	גיאה	16
טרומ	מור אלחרר	<b>רותם</b>	צהרון	מ"מ	גיאה	17
רב גילאי	ריקי אטיאס	<b>סביונים</b>	יוח"א	מ"מ	הודיה	18
רב גילאי	טליה קדמי	<b>רקפת</b>	יוח"א	מ"מ	הודיה	19
חובה	רונית סונגו	<b>אשל</b>	יוח"א	מ"מ	זיקים	20
טרומ	אוריין ברום	<b>קיפוד</b>	צהרון	מ"מ	זיקים	21
רב גילאי	אתי מזרחי	<b>אורן</b>	יוח"א	מ"מ	חלץ	22
רב גילאי	ליד שי	<b>אלון</b>	יוח"א	מ"מ	חלץ	23
טרומ	גלי רוזנברג	<b>דקל</b>	צהרון	מ"מ	יד מרדכי	24
חובה	קרו מור	<b>חורש</b>	יוח"א	מ"מ	יד מרדכי	25

שנתון	גננת	שם הגן	צהרון / יו"ח	מגמה	ישוב	
טרומ	חני שימן	<b>כוכבים</b>	צהרון	מ"מ	כוכב מיכאל	26
חובה	שרית נחום	<b>כיף לי</b>	יוח"א	מ"מ	כוכב מיכאל	27
רב גילאי	רוני ויה-רחמן	<b>תלתן</b>	יוח"א	ממ"ח	כוכב מיכאל	28
חובה	שיר סויסה	<b>נרקיס</b>	יוח"א	מ"מ	כרמיה	29
טרומ	נוי מלוף	<b>סייפן</b>	צהרון	מ"מ	כרמיה	30
רב גילאי	רינה לוי	<b>אלה</b>	יוח"א	מ"מ	מבקיעים	31
רב גילאי	אורטל חיון	<b>חרוב</b>	יוח"א	מ"מ	משען	32
רב גילאי	שמחה סבג	<b>רון</b>	יוח"א	מ"מ	משען	33
רב גילאי	שנהב חגג	<b>רעים</b>	יוח"א	מ"מ	משען	34
חובה	ענת בן דוד	<b>גפן</b>	יוח"א	מ"מ	ניצן	35
טרומ	סברניה אלמקייס	<b>דקלים</b>	צהרון	מ"מ	ניצן	36
חובה	חני אפנגר	<b>הדס</b>	יוח"א	מ"מ	ניצן	37
טרומ	פלורה איזו	<b>כנרת</b>	צהרון	מ"מ	ניצן	38
טרומ	אביבית מלכה	<b>נוף ים</b>	צהרון	מ"מ	ניצן	39
חובה	חן גנון	<b>סנונית</b>	יוח"א	מ"מ	ניצן	40
רב גילאי	ליאור זנו	<b>ראשית</b>	יוח"א	מ"מ	ניצן	41
רב גילאי	חפצי תורגמן	<b>תניא</b>	יוח"א	מ"מ	ניצן	42
חובה	עמית דילגר	<b>דרור</b>	יוח"א	מ"מ	ניצנים	43
חובה	מרינה קספרוב	<b>כרמים</b>	יוח"א	מ"מ	ניצנים	44
טרומ	סילביה מיטלברג	<b>רותם</b>	צהרון	מ"מ	ניצנים	45
רב גילאי	מרים חייק	<b>חרוב</b>	יוח"א	מ"מ	נר ישראל	46
חובה	רותי בלום	<b>דקל</b>	יוח"א	מ"מ	נתיב העשרה	47
טרומ	נטע כהן	<b>תמר</b>	צהרון	מ"מ	נתיב העשרה	48
רב גילאי	עופרה גואטה	<b>אביב</b>	יוח"א	מ"מ	תלמי יפה	49

# הגשת ערעור לגני הילדים

בקשת הערעור תתאפשר לאחר קבלת הודעת השיבוץ - **החל מ <<**

יום ראשון | ו' בתמוז התשפ"ו | 21.6.2026  
ועד יום ראשון | י"ג בתמוז התשפ"ו | 28.6.2026

בקשת הערר נעשית רק דרך המערכת המקוונת



- סיבות אישיות/רפואיות חריגות בצירוף מסמכים עדכניים.
- זרם חינוכי
- גיל ילד/ה
- קירבה גאוגרפית

קריטריונים  
לערר

**ניתן להגיש ערעור אחד בלבד.**  
לא יתקבלו ערעורים לאחר המועד הנקוב  
באתר. הרשות תעשה מאמץ לשבץ את  
התלמיד/ה בהתאם לבקשת ההורה בכפוף  
לשיקול דעת מקצועי ועל בסיס מקום פנוי  
בגן המבוקש. יחד עם זאת, אין הרשות  
מחויבת לשבצו בגן המבוקש.  
**תשובות לערעורים יפורסמו בב' באב  
התשפ"ו, 16.7.2026**



# רישום לבתי הספר היסודיים במועצה

ככלל בתי החינוך מתוקשבים באופן מלא ואיכותי ומייחדים מרחבי למידה חוץ ופנים, המזמנים חוויית העשרה ומעוררים סקרנות ויצירה. בעמודים הבאים תוכלו לפתוח חלון להיכרות ראשונית ומטיבה עם בתי הספר.

במועצה פועלים 7 בתי ספר יסודיים 3 מהם ביה"ס מ"מ, 3 ממ"ד ותלמוד תורה במגזר הממ"ח. ביה"ס שלנו פועלים ע"פ עקרונות בחירה, מובילים בתחום פדגוגיה מוטת עתיד ומשקיעים בתכניות תוספתיות יחודיות המכוונות לפיתוח ומיצוי כישורים אישיים, קידום מצויינות, היכרות וחיבור לסביבה ולקהילה.

ילדים שנולדו בין התאריכים: ד בטבת התש"פ, 1 בינואר 2020 עד ט"ז בטבת התשפ"א, 31 בדצמבר 2020

## גיל רישום לכיתה א'

הרישום לבתי הספר עפ"י חוק חינוך חובה לשנת הלימודים תשפ"ז יחל ביום שני, א' בשבט התשפ"ו, 19 בינואר 2026 ויימשך עד יום ראשון, כ"א בשבט התשפ"ו, 8 בפברואר 2026

## מועדי רישום לכיתה א'

**הרישום לכיתות א' יבוצע ע"י ההורים ובאחריותם  
באמצעות המערכת המקוונת בלבד**



**ניתן לקבל סיוע ברישום ומענה לשאלות ובירורים בטלפון: 08-6775596  
בימים: א' - ה' בין השעות: 9:00 - 13:30**





# ברכות! לקהילה כולה, לתלמידים ולהוריהם, להנהגות היישוביות, למנהלי וצוותי החינוך,

משרד החינוך בשיתוף מנהלי החינוך ברשויות המקומיות, שמחים להרחיב את אפשרויות בחירת בתי הספר ולהציג בפניכם, לקראת הרישום לביה"ס, את העשייה החינוכית, את מגוון מוסדות החינוך ואת מודל הבחירה המבוקרת.

מטרתנו לקדם מערכת חינוך מיטבית, רלוונטית ואיכותית. אנו פועלים ליישום מרחב חינוך המתבסס על בחירה, שוויון הזדמנויות, שותפות והעצמת הייחודיות האישית והקהילתית. זאת, בשאיפה ליצור מארג של שותפויות יישובי בו לוקחים חלק: משרד החינוך, הרשות, הצוות החינוכי, ההורים והקהילה.

זו הזדמנות עבורכם ללמוד את מאפייני מערכת החינוך היישובית, ובעיקר - לבחור את בית הספר המתאים לילדיכם.

יישר כוח וברכות לכל העושים במלאכה,

ד"ר טל שריר  
ממונה תכנית  
מרחבי חינוך  
אגף מו"פ, מינהל חדשנות וטכנולוגיה משרד החינוך



# מרחבי רישום

המועצה האזורית "חוף אשקלון" לוקחת חלק בתוכנית "מרחבי חינוך, בחירה מבוקרת וייחודיות בית ספרית" של משרד החינוך ואגף מו"פ על מנת להעמיק את העשייה החינוכית ובמטרה לקדם מערכת חינוך מיטבית, רלוונטית ואיכותית.

## התוכנית תומכת בפיתוח זהות ייחודית בית ספרית

במסגרת המהלך מתרחש תהליך משמעותי לפיתוח הזהות הבית ספרית שמטרתו לעזור לבתי הספר לפתח ייחודיות פדגוגית, להטמיע תהליכי הוראה ולמידה ולקדם תהליכי חדשנות. המהלך מלווה על ידי מלווים פדגוגיים המנחים את מנהלי בתי הספר והצוותים החינוכיים.

## התוכנית מקדמת בחירת הורים מבוקרת של בתי הספר.

מודל הבחירה שפותח מאפשר לרשות לשמור על איזון אופטימלי בין בחירת ההורים לבין מאפייני מערכת החינוך הרשותית. במודל זה, לכל יישוב יש בית ספר עוגן אליו משויכים תלמידי היישוב, אך יש באפשרות ההורים לבחור גם בית ספר שאינו העוגן שלהם. האחריות לוויסות השיבוץ הינה של הרשות בהתאם לצרכים ולתנאים הפיזיים של כל בית ספר ועל בסיס קריטריונים ברורים המפורטים בהמשך.

בחירה בבית ספר שאינו העוגן  
אינה מזכה בהסעה.

שימו לב!



# מודל הבחירה - מודל פתוח המתבסס על בית ספר עוגן:

לכל בית ספר יסודי ברשות ישנם מספר יישובים המזינים אותו. כל הורה יבחר 3 בתי ספר (לפי הזרם החינוכי) על פי סדר העדיפות שלו.



קריטריונים  
לוויסות בין  
בתי הספר

**בועדה מועצתית יתקיים דיון בבקשות הרישום תוך התייחסות לקריטריונים לוויסות המפורטים:**

מספר הכיתות, מגדר, מספר התלמידים בכל כיתה לפי תקן משרד החינוך, נגישות, צרכים מיוחדים, שמירת המרקם הקהילתי וסדר העדיפויות שציינו ההורים.

**במקרה של עודף רישום תינתן עדיפות על פי הסדר הבא:**  
בי"ס עוגן - אזור הרישום (יישוב מזין)

במקרה הצורך תתקיים הגרלה - **ללא תיעדוף "איחוד אחים"**.  
ההגרלה תתקיים ברשות בנוכחות היועץ המשפטי של רשות החינוך המקומית או עו"ד עובד מטעמו.

**במידה ולא ניתן לשבץ את בנכם/ בתכם באחד מבתי הספר שביקשו, הוא ישובץ בבית ספר העוגן שלו. בהתאם לנוהל משרד החינוך אין תיעדוף "איחוד אחים" בעת השיבוץ. בחירה בבית ספר שאינו העוגן אינה מזכה בהסעה.**

# רישום לבתי הספר היסודיים

## בתי ספר "העוגן"

באר גנים, ניצן	ממ"ד באר גנים
בית הדר, גברעם, זיקים, יד מרדכי, כרמיה, מבקיעים, נתיב העשרה	מ"מ יד מרדכי
בית שקמה, ברכיה, בית הדר, גיאה, הודיה, חלץ, כוכב מיכאל, מבקיעים, משען, ניר ישראל, תלמי יפה.	ממ"ד ברכיה
באר גנים, בית שקמה, ברכיה, גיאה, הודיה, חלץ, ניצנים, ניצן, ניר ישראל, תלמי יפה	מ"מ ניצנים
באר גנים, ניצן	ממ"ד ניצן
כוכב מיכאל, כפר סילבר, משען	מ"מ סילבר
כלל מועצתי	ממ"ח תלמוד תורה

יש לבצע רישום לכיתה א' על פי בחירת זרם לביה"ס ממלכתי, ממלכתי דתי, ממלכתי חרדי.

**הרישום יעשה באמצעות מערכת מקוונת בכתובת: <https://rishum.sensory.co.il>**

הרישום והבחירה לבית הספר הוא באחריותו של כל הורה. הרשות תאפשר בחירת הורים מבוקרת בבית ספר, על בסיס קריטריונים מוגדרים ושקופים, ובלבד שהורים רשמו את ילדם בתוך תקופת הרישום המוגדרת ע"י משרד החינוך.

### הערות כלליות לתשומת ליבכם:

- הרשות אינה יכולה להתחייב על שיבוץ ילדיכם לעדיפות הראשונה שציינתם אם היא אינה בית ספר העוגן שלכם. עם זאת, רישום במועד יגביר את הסיכוי לשיבוץ ילדכם לפי בחירתכם.
- עדיפות בשיבוץ לבתי הספר תינתן לנרשמים בתקופת הרישום. הורים שירשמו לאחר תום תקופת הרישום ישובצו על בסיס מקום פנוי בלבד באחד מבתי הספר ולא בהכרח ע"פ הדירוג שביקשו.
- פתיחת כיתות בבתי הספר היסודיים מותנה בתקן משרד החינוך. מכאן, שאם ייווצר מצב של רישום יתר, יופעלו הקריטריונים לשיבוץ גם אם הרישום נעשה במועד.
- הרשות אינה אחראית על הסעת התלמיד במקרה בו ההורה בוחר בית ספר שאינו העוגן שלו.
- בהתאם להנחיות משרד החינוך לא יהיה תיעדוף "איחוד אחים".
- הרישום אינו מהווה אישור שיבוץ לבית הספר.

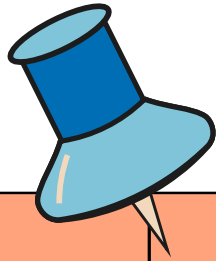
**מאי 2026 - יפורסמו השיבוצים במייל ובמסרון**

**יוני 2026 - במידת הצורך, הגשת ערעור על השיבוץ באופן מקוון**

**יולי 2026 - מתן תשובות וועדת הערעורים**



# ימי/ערבי חשיפה לעולים לכיתות א'



תאריך	בית ספר	בין השעות	הערות
12/12/25	באר גנים	8:15-11:00	מפגש הורים וילדים
9/1/26	ניצני קטיף	8:30-10:00	מפגש הורים לא ילדים
12/1/26	מורשה	16:30-18:00	מפגש הכנה לא' עם הורים
16/1/26	מקור חיים	10:00	מפגש הורים וילדים
16/1/26	חופים	09:00-10:30	מפגש הורים
16/1/26	ניצן	8:30-10:00	מפגש הורים
23/1/26	שדות סילבר	8:45-9:30	מפגש הורים





בית ספר ממלכתי חרדי

# תלמוד תורה מקור החיים

כשגדלים אתוך התפעלות -  
השניים הם האבול



ילדים שלומדים מתוך שגרה לא תמיד הופכים  
למבוגרים יוצרים. למה? כי הצלחה אמיתית  
בחיים נבנית לא רק על ידי מה שאתה יודע, אלא  
בעיקר על ידי מה שאתה מגלה, חווה ובונה בעצמך.

**בשיטה שלנו אנחנו מפתחים את שני הכוחות  
ביחד: מצד אחד - תורה שנלמדת בעמקות, בשינון  
ובהעמקה (שיטת זילברמן).**

מצד שני - חוויות יצירה ועשייה שבונות ביטחון,  
סקרנות ויכולת התמודדות. כל פעילות חינוכית  
מחזקת את שני המישורים: הילדים בונים, יוצרים,  
חוקרים - ובתוך זה מגלים את התורה בכל מרחבי  
החיים.

- חינוך באמצעות פליאה - למידה שנוגדת  
מסקרנות והתפעלות
- תורה שמתגלה בכל מרחבי החיים - שילוב  
עשייה, חוויה ולימוד
- בניית ביטחון עצמי - כל ילד מגלה את הכוחות  
שלו

## תפיסה חינוכית

**שיטת "חינוך באמצעות פליאה"** מבוססת על  
הבנה פשוטה אך מהפכנית: כשילד נדלק מסקרנות  
ומתפעל מהעולם - הוא לומד יותר, זוכר יותר,  
ומאמין בעצמו יותר. הלמידה הטובה ביותר לא קורה  
כשמכתיבים - היא קורה כשמגלים. ילד שחווה  
פעילות העשרה שפותחת לו עולם חדש? זוכר את  
הרגע לכל החיים. ילד שמגלה כוחות שלא ידע שיש  
לו? מבין שהוא מסוגל.

## מה מיוחד אצלנו?

- תכנית גילוי כוחות - מיפוי אישי לכל תלמיד ובניית מסלול העשרה מותאם
- שיעורי פליאה" - שיעורים שבועיים שמתחילים משאלה מפתיעה או גילוי בלתי צפוי
- למידה חוויתית בשטח - הוצאת שיעורים מהכיתה לחצר, לטבע, למרחב פתוח
- פרויקט "אני מסוגל" - כל תלמיד מוביל פעילות העשרה לכיתה בתחום שהוא אוהב
- חיבור תורה לחיים - סדרת שיעורים שמקשרים סוגיות לימודיות לעולם היומיומי של הילדים



**שם מנהל ביה"ס:** הרב איתן פרוור  
**כתובת:** ישוב ניצן  
**מס' טלפון:** 08-6286446  
**מייל ליצירת קשר:** talmudnitzan@gmail.com

**רוצים לקבל פרטים  
נוספים או ליצור  
קשר?**



בית החינוך המשלב חמ"ד

# באר גנים

אוסף חינוכי האטפח זהות יהודית-ערבית מתוך שינוי בין דתיים וחילוניים, ומחנך לסובלנות, נתינה, קבלת האחר וחיבור צחוק לקהילה



## מה מיוחד אצלנו?

- **תוכנית לקידום מצוינות** - פיתוח מקצועי לצוות בנושא שפה ואסטרטגיות למידה, מתן מענים פדגוגיים דיפרנציאליים. הפעלת תוכניות מצוינות.
- **ימי שיא קהילתיים** - הפעלת ימי שיא וערבי קהילה ברוח חגי ישראל ותחנות בלוח השנה, המדגישים את הערבות ההדדית והמשמעות המשותפת.
- **חוגי בחירה והעצמה אישית** - מתן הזדמנות לכל תלמיד לבטא חוזקות ותחומי עניין אישיים (מוזיקה, אמנות, מדע, ספורט ויזמות), כחלק מתפיסה הרואה בכל ילד עולם מלא.
- **שילוב הורים**, תלמידים וצוות במעגלי למידה וערכים משותפים סביב נושאי זהות, נתינה וחיבור לקהילה - מעגלי שיח וערבי לימוד קהילתי.

## תפיסה חינוכית

- **שילוב זהות משותפת** - טיפוח זהות יהודית וישראלית מחברת, מתוך חיבור לסובלנות, קבלת האחר וכבוד הדדי בין זרמים שונים בציבור הישראלי.
- **מצוינות ולמידה משמעותית** - קידום הישגים לימודיים לצד פיתוח חשיבה, סקרנות ויכולת ביטוי אישי, תוך התאמה לצורכי כל תלמיד ותלמידה.
- **העצמה אישית ותחומי הצלחה מגוונים** - עידוד כל תלמיד לזהות את כוחותיו הייחודיים ולבטא אותם גם בתחומי העשייה הלא-פורמליים: חוגי בחירה, יצירה, מוזיקה, ספורט, יזמות וקהילה.



שם מנהלת ביה"ס: הילה כהן זדה  
כתובת: יישוב באר גנים  
מס' טלפון: 08-6885455  
מייל ליצירת קשר: hemedbg@gmail.com

רוצים לקבל פרטים  
נוספים או ליצור  
קשר?

# בית ספר מורשה

ביטוי אישי ויצירת סוציאליות  
כאמצעות אומנות, יצירה  
ותנועה



## תפיסה חינוכית

### מה מיוחד אצלנו?

- ביסוס שיפור השלמות של תלמידים וצוות מורשה
- העמקת הידע התורני והחיבור לתורת ישראל.
- קידום אוריינות שפתית.
- טיפוח מצוינות אישית במתמטיקה ובאנגלית
- הגברת תחושת השייכות בקרב תלמידי מורשה, והעצמת רמת הקשר האישי בין המורה לתלמיד/ה.

הלמידה היא ביטוי אישי – לכל ילד יש דרך ייחודית להביע את עצמו, להבין את העולם ולהתחבר אליו. באמצעות אומנות, יצירה ותנועה ניתן לאפשר לכל ילד לפתח את קולו הפנימי, לבטא רגשות, לחשוב באופן יצירתי וליצור קשרים משמעותיים עם הסביבה. חינוך מותאם אישית תומך בהתפתחותו הלימודית, הרגשית והחברתית של הילד, תוך הדגשת הכוחות והיכולות הייחודיים שלו.

הצוות החינוכי הוא גורם משמעותי בליווי הילדים בתהליך הזה – על ידי יצירת סביבה תומכת, מתן כלים להצלחה והתאמה אישית של הלמידה לכל תלמיד



**שם מנהלת ביה"ס:** פרידה מדר  
**כתובת:** מושב ברכיה  
**מס' טלפון:** 08-6722089  
**מייל ליצירת קשר:** mwrshbrkyh@gmail.com

רוצים לקבל פרטים  
נוספים או ליצור  
קשר?



# בית ספר ניצני קטיף

בית חינוך דתי תורני "ניצני קטיף" שואב את אמונות ואמונות ואלו עצמי החיידים השונים של תפיסת הילד השלם - לימודי, אמוני, קואנטיבי, חברתי- ראשי ופיזי



## תפיסה חינוכית

- מענה פרסונלי- לימודי, רגשי חברתי ופיזי
- מחויבות לאיכות- מיצוי יכולות
- העמקת הזהות התורנית לכל ילד

## מה מיוחד אצלנו?

- קורסי בחירה לכל שכבות הגיל
- פרויקט חקר בנושא שורשים לכל שכבות הגיל כחלק מתלב"ס ייחודי
- הקמת מרחבי מצויינות - תקשורת, מטבח לימודי, סנוזלנד, מייקרוס וכו
- הקמת מרחבי טיפולי רגשי בשיתוף קופ"ח לצד מענים רגשיים בתוך ביה"ס
- החזקת צוות- ע"י השתלמות עם פסיכולוגית בשיטה המגדלת



שם מנהלת ביה"ס: אושרית שירה  
 כתובת: ישוב ניצן  
 מס' טלפון: 08-6842861  
 מייל ליצירת קשר: bkatif@walla.com

רוצים לקבל פרטים נוספים או ליצור קשר?



בית ספר ממלכתי

# בית ספר חופים

בית הספר האכיל חופים  
למנהיגות אישית, חברתית  
ואקדמית, ביחד אנו יוצרים  
חברה העושה מקום לכולם.  
להביא עצמם במלואם.

## תפיסה חינוכית

### מה מיוחד אצלנו? כל אחד והאסע שלו...

- מצוינות אישית - קידום הישגים בתהליכי הוראה מותאמת תוך טיפוח לומד עצמאי
- למידה חדשנית מותאמת תוך חיבור למיומנויות הבוגר (AI) 20/30, למידה מבוססת פרויקטים, מנהיגות אקטיבית, למידה גמישה)
- מנהיגות אקטיבית - מעורבות קהילתית פנים וחוץ
- טיפוח אקלים מיטבי תוך חיזוק יחסי קרבה ואכפתיות בין באי ביה"ס
- פיתוח מקצועי וליווי צוות חינוכי

- מרחב בטוח ומוגן לכל באיו המוביל לרווחה אישית, רגישות חברתית ותחושת שייכות לקהילה
- קידום מצוינות אישית תוך טיפוח לומד עצמאי האחראי לתהליכי ההתפתחות האישיים, החברתיים והאקדמיים
- טיפוח נתיבים למנהיגות אישית, אקדמית וחברתית באמצעות יישום עקרונות השב"ח: שייכות בחירה וחיבורים.



שם מנהלת ביה"ס: רחל כהן מצליח  
כתובת: קיבוץ יד מרדכי  
מס' טלפון: 073-2318401/2  
מייל ליצירת קשר: Ymhofim@gmail.com

רוצים לקבל פרטים  
נוספים או ליצור  
קשר?



# בית ספר ניצן

## תפיסה חינוכית

בית החינוך "ניצן" מטפח לומדים מצוינים חברתית, רגשית וקוגניטיבית, באמצעות חקר, עבודת צוות ולמידה מבוססת מקום. הלמידה המשמעותית שואבת השראה מהסביבה הטבעית הייחודית הסמוכה לבית הספר, אשר הוסמך רשמית כבית ספר ירוק.

## מה מיוחד אצלנו?

- חיבורים עמוקים – לעצמי, לזולת, לסביבה ולמורשת היהודית ישראלית. חידוד הזהות האישית, הקהילתית והישראלית באמצעות תוכניות ופעילויות משותפות לכלל קהילת בית הספר. מתן הזדמנות לטפח ערכי החזון הלכה למעשה בהתנסות בהובלת פרויקטים, השתתפות בוועדות שונות ובתפקיד לכל תלמיד.
- בעל מכוונות עצמית המקיים אינטראקציה לימודית עם שותפים. העמקת למידת חקר בסביבות למידה מגוונות, תוך שילוב טכנולוגיה, בינה מלאכותית ומיומנויות המאה ה-21, בדגש על אינטראקציה בין הלומדים.

- מעורבות פעילה ולקיחת ואחריות בחברת הילדים, להצמחת מנהיגות ופיתוח העצמי. העמקת ערך הבחירה, בפתיחת שלל אפשרויות לתלמידים בהיבט החברתי והלימודי. מתן הזדמנויות רבות לאורך השנה להתנסויות ולביסוס מיומנויות אישיות וכישורי חיים.



שם מנהלת ביה"ס: איזבל שרון

כתובת: קיבוץ ניצנים

מס' טלפון: 08-6722379

מייל ליצירת קשר: Nitzanschool1@gmail.com

רוצים לקבל פרטים  
נוספים או ליצור  
קשר?

# בית ספר שדות סילבר

## תפיסה חינוכית

כל הנכנס לבית ספרנו פוגש מקום שטוב לגדול בו: מקום איכותי, קטן, משפחתי וחם הממוקם בלב מרחב כפרי ירוק. הכפר, החקלאות, הטבע והסביבה שזורים בתהליכי הלמידה החווייתיים במהלך יום הלימודים. קהילת ביה"ס מאמינה בטיפוח תחושת שייכות, מאמינה בחינוך לערכי כבוד האדם, סובלנות, קבלת השונה, ומאמינה באדם המעורב בקהילה בה אנו חיים, מנהיג ומנהל את עצמו. מסע הלמידה שלנו הוא סיפור של חינוך לאהבת האדם, אהבת הלמידה ואהבת הארץ והסביבה. אצלנו מגוון של תהליכי למידה: למידה משחוקית, למידה חוץ- כיתתית, למידה מבוססת פרויקטים ומקום ולמידת חקר. אנו מאמינים שלמידה מתוך אהבה, סקרנות ועניין יתרמו לפיתוח לומד עצמאי, סקרן, יצירתי, בעל מסוגלות עצמית גבוהה.

## תוכנית חינוכית

- אהבת האדם
- אהבת הלמידה
- אהבת הטבע והסביבה
- חוסן אישי וקהילתי



## מה מיוחד אצלנו?

- וועדות ילדים
- קורסי בחירה
- יום יער
- תוכנית הטוב שבאדם
- שיעורי חקלאות וחקר סביבה
- שיתוף פעולה עם רשות הטבע והגנים
- במה מרכזית



שם מנהלת ביה"ס: עליזה בן לולו  
 כתובת: כפר סילבר  
 מס' טלפון: 08-9579201  
 מייל ליצירת קשר: [sdotsilver@gmail.com](mailto:sdotsilver@gmail.com)

רוצים לקבל פרטים  
 נוספים או ליצור  
 קשר?



# נהלי רישום כלליים

חוק הכשרות משפטית והאפוסטרופסות קובע כי, לצורך רישום הילדים למוסדות החינוך יש לקבל את הסכמת שני ההורים ( במקרים שבהם תישלל ו/או תוגבל האפוסטרופסות של אחד ההורים לא תוחל חובה זו). במידה וקיימת מחלוקת בין ההורים לעניין ההסכמה, על ההורים לפנות להכרעה משפטית בנושא ולהציג בפני מחלקת הרישום את ההחלטות שהתקבלו.

**הורים עצמאיים**  
(גרושים/פרודים/  
יחידים)

באם ההורים מבקשים לקבל דיוור נפרד בנוגע לילדם, יש לעדכן את כתובתם הנפרדת במשרד הפנים, הורה של קטין אשר מענו הרשום במשרד האוכלוסין אינו המען הרשום של ילדו הקטין, יבקש מפקיד הרישום לעדכן את כתובתו, בכתובת נוספת למשלוח דואר לקטין.

**חוק כתובת**  
**נוספת למשלוח**  
**דואר לקטין**

חוזה שכירות שתוקפו 12 חודשים לפחות. החוזה יהיה תקף לתקופת הרישום או שתחילתו לא יאוחר מחודש לאחר תום תקופת הרישום. חשבון ארנונה על שם המשכיר או השוכר שפרטיו מופיעים בחוזה השכירות, תעודות זהות ובהן הכתובת המעודכנת כפי שמופיעה **בחוזה חתום ע"י עו"ד**.

**תושבים הגרים**  
**בשכירות**

חוזה חתום על ידי עו"ד, שבו מועד הכניסה לדירה לא יאוחר מ 1 - בספטמבר של אותה שנת לימודים, בצירוף מס' חשבון מים של הקבלן. בבנייה עצמאית - יצורף תצהיר חתום ע"י עורך דין ובו מועד הכניסה.

**דירה בבנייה או**  
**בקנייה**

**כתב הצהרה** חתום ע"י ההורה הרשום מעודכן ותקף למועד הרישום, ניתן למצוא באתר הרישום באינטרנט. אליו יצורף חוזה השכירות ו/או חשבון ארנונה לכתובת העדכנית שבה מתגורר **הילד בפועל** או תצהיר חתום ע"י עו"ד/בית משפט וכן עותק מחשבון מים אחרון.

**תושבים ללא**  
**ארנונה וללא חוזה**  
**דירה על שמם**

הורה שלא ביצע רישום בתקופת הרישום, יבצע את הרישום במועד הרישום המאוחר באמצעות אתר האינטרנט. השיבוץ יעשה על בסיס מקום פנוי בלבד.

**רישום**  
**מאוחר**

## תושבים חדשים במועצה

תושבים המחזיקים בידם את כל המסמכים המעידים על מעבר עתידי לחוף אשקלון לקראת שנת הלימודים תשפ"ו, יכנסו לאתר המועצה ויבצעו רישום במועד יחד עם כל תושבי חוף אשקלון. יש לוודא כי קיים טופס ביטול רישום מהרשות הקודמת ובו מצוין באם הילד למד בחינוך רגיל או בחינוך מיוחד לגבי כל אחד מילדי המשפחה הנמצאים במוסדות חינוך. אישור ארנונה/ חוזה בהתאם לכתוב מעלה. לתלמידים בחינוך המיוחד יש לצרף בנוסף: פרוטוקול וועדת זכאות ואיפיון, חוות דעת מיועץ בית הספר, דו"ח פסיכולוגי.

## הורים עצמאיים

(כמוגדר בחוק סיוע למשפחות שבראשן הורה עצמאי, התשנ"ב (1992) (רוק/ה, אלמ/ה, גרוש/ה, פרוד/ה, אישה עגונה, אישה השוהה במקלט לנשים נפגעות אלימות)

כתב הצהרה והתחייבות חתום ע"י ההורה הרושם מעודכן ותקף למועד הרישום. **הורה שהינו המשמורן החוקי של הקטין ואחראי בלעדי על חינוכו חייב לצרף פסק דין.** הורה שהינו אחראי לחינוכו של הקטין במשותף עם הורה נוסף חייב לצרף מכתב האחראי הנוסף שנכתב ונחתם על ידו בתצהיר עו"ד/בית משפט.

לידיעתכם, ככל שלא יוגשו המסמכים הנ"ל במועד הרישום - יבוטל הרישום שבוצע באמצעות אתר האינטרנט

## ביטול רישום

הורים המבקשים לבטל את הרישום מתבקשים להגיש בקשה באמצעות אתר האינטרנט העירוני באופן מקוון בלבד, בצירוף צילום ספח ת.ז. עם כתובת עדכנית של מקום המגורים אליו עובר, חוזה שכירות/קניה/תצהיר עו"ד/ארנונה במקום מגוריו החדש. הודעה להורה תשלח עד 7 ימים מקבלת הבקשה במחלקת הרישום.

## ילדי חוץ

הורים שאינם תושבי חוף אשקלון ומבקשים לרשום את ילדיהם במוסדות החינוך במועצה, מתבקשים להעביר מכתב בקשה מפורט. השיבוץ ייעשה לאחר שיבוץ ילדי המועצה לשיקול הוועדה. על ההורים להמציא אישור המועצה/ העיר בה מתגורר התלמיד לשחרור התלמיד מרשותה עם התחייבות כספית.

## חסרי ת"ז ישראלית

בעלי מספר זהות זמני מטעם משרד החינוך הקיימים במערכת (המתחיל בספרות 55) זכאיים לבצע רישום באתר בצירוף תעודת לידה של הילד + חוזה מגורים/תצהיר מגורים חתום על ידי עורך דין.

## משפחת אומנה

יש לצרף אישור מנחת האומנה הכולל את פרטי הילד, אישור עו"ס רווחה + פרטי קשר של העו"ס רווחה המטפל. צילום ספח תעודת זהות - ובמידת הצורך ביטול רישום מהרשות הקודמת.

ככל שלא יצורפו המסמכים הנדרשים בהתאם למפורט מעלה, השיבוץ יתבצע ע"פי הנתונים המצויים בידי הרשות.

ניתן להוריד את המסמכים הנדרשים באתר המועצה **לידיעתכם <<** שינוי כתובת על מנת להשתייך לגן מסוים הינו עברה על החוק! חוסר התאמה עלול להוביל להוצאת התלמיד מהגן, גם לאחר קבלת השיבוץ. בכל מקרה של ספק בנושא המגורים הפיסי ובפועל תהא הרשות רשאית לאמת את הנתונים בשטח באמצעים העומדים לרשותה. את המסמכים יש לצרף לרישום האינטרנטי עד לתום תקופת הרישום.

# ועדות אפיון וזכאות

זרקור  
לצרכים  
מיוחדים

כך נוכל להעניק מעטפת איכותית ולשפר את השתלבותו/ה באופן יעיל ומהיר. ישנה חשיבות גדולה, לקיום תהליכים מוקדמים בשיתוף ההורים, לדייק מיצוי תכניות ומשאבים ולערוך תיאום ציפיות להצלחת הילד/ה.

בועדת האפיון והזכאות אנו מקיימים דיון רב מקצועי בשאלת צרכיהם היחודיים של תלמידי המועצה, שמסגרות החינוך סוברות שיש לבנות עבורם מענים מותאמים שיקלו את השתלבותם. הוועדות רלוונטיות מגיל 3 ומעלה וככל שנשכיל לבחון את קשיי הילד/ה בזמן

## הדיון בועדה:

במהלך הדיון יכיר צוות הועדה את הילד/ה באמצעות התיחסות ההורים, הצוות החינוכי ופסיכולוג המסגרת. הועדה תקיים חשיבה משותפת עם ההורים ותדייק את צרכי הילד והחלופות האפשרויות. ההורים יוזמנו להציג את העדפתם לאופי המסגרת המתאימה לילדם. החלטת הועדה תישלח להורים בתום הדיון ותתייחס להמשך תהליך השיבוץ ע"י אגף החינוך ואופן בקשת הערר, כלל שידרש. זימונים לועדה ישלחו ע"י אגף החינוך

## היערכות הוועדות:

הוועדה מתקיימת באגף החינוך ומשתתפים בה נציג הרשות, נציג משרד החינוך, נציג השירות הפסיכולוגי ונציגי הפיקוח על החנ"מ. לועדה יוזמנו ההורים, הילד והצוות החינוכי (במידה והילד נמצא במסגרת).

## מסמכים נדרשים וקבילים לועדה:

- + שאלון ראמ"ה
- + שאלון הפניה מביה"ס/גן הילדים
- + אבחון פסיכולוגי
- + אבחון דיסקטי
- + אבחון פסיכאטרי ככל שיש
- + אבחון נוירולוגי ככל שיש
- + בדיקות ראייה ושמיעה- חובה
- + טופס ויתור סודיות הורים

**לתשומת ליבכם!** צוותי החינוך מתבקשים להעלות את כלל הטפסים הנ"ל למערכת המקוונת עד ליום 31.3.26. באחריות ההורים לדאוג להעברת האבחונים וטופס ויתור הסודיות, כמו גם בדיקות ראייה ושמיעה.

לרכזת תחום החינוך המיוחד באגף החינוך, שרונה חביב, בטלפון מס' 08-6775537, כתובת מייל [sharonh@hof-ashkelon.org.il](mailto:sharonh@hof-ashkelon.org.il)

זימונים לועדה ישלחו ע"י אגף החינוך למסגרת החינוך ולהורים לאחר קליטת הבקשות במערכת משרד החינוך. לכל שאלה, הנכם מוזמנים לפנות

# תחום סיוע רפואי

אנחנו מכירים בזכויותיהם של תלמידים בעלי צרכים רפואיים ייחודיים ללמוד במסגרת חינוכית רגילה תוך קבלת סיוע לביצוע טיפולים פולשניים או פעולות למניעת מצבים מסכני חיים. סיוע זה מתלווה לאחריות ההורים בחינוך לעצמאות בטיפול ולתמיכת הצוות החינוכי

רשמיים פורמליים של משרד החינוך בהם התלמיד נמצא בפועל במוסד החינוכי, לרבות הרחבת הסיוע בהרחבת יום הלימודים על פי חוק או החלטות ממשלה, כגון: יוח"א, צהרונים ולפעילויות מטעם המוסד החינוכי (טיולים, הצגות וכו').

**הערה: למען הסר ספק, הועדה אינה מזכה בסיוע במצבים של:** קושי או מוגבלות הדורשים עזרה בפעולות שגרה יום יומיות כגון: הלבשה, ניידות, אי שליטה על סוגרים או שימוש בשירותים לרבות החלפת חיתולים, השגחה כללית מהיפגעות או סיוע ותיווך לימודי.

## הגדרות:

- התחלת קבלת הסיוע - מגיל גן, גיל 3.
- סיוע הסיוע - ידון בכל מקרה ומקרה. סיוע הסיוע משתנה על פי המצב הרפואי והתקדמות העצמאות בטיפול ומותנה בגיל.
- המסגרת החינוכית - החינוך הרגיל.
- היקף הסיוע - על-פי החלטת הועדה ובהתאם למגבלות התקציב.
- ימים ושעות סיוע- התקציב ניתן לימי לימוד

**לתשומת לבכם!**  
יש להגיש בקשה לסיוע רפואי מידי שנה עם המסמכים והבדיקות בתוקף כמתואר לעיל. הזכאות לסיוע רפואי אינה נגררת משנה לשנה והיקף הסיוע יורד עם העליה בשנים.



## באחריות ההורים:

יש למלא בקשה דרך המערכת המקוונת של אגף החינוך [בקשת סיוע רפואית](#).

### לצורך לבקשה את המסמכים הבאים:

- + ת"ז הורה - ספח תעודת זהות בו מופיע ההורה
- + אישור רופא מטפל לטיפול פולשני / אישור רופא מומחה למצב מסכן חיים

### מועד אחרון להגשת הבקשה: 1/5/26

מערכת הגשת הבקשות נסגרת ונפתחת מחדש בתחילת שנת הלימודים תשפ"ז.

## תהליך הגשת הבקשה:

הגשת הבקשות תעשה רק על ידי אגף החינוך ברשות המקומית בה לומד התלמיד. הועדה לא תקבל ולא תדון בפניות ישירות של הורים או של מוסדות חינוך. יש להקפיד על מילוי מדויק של כל פרטי הבקשה. אי דיוק במילוי פרטי הבקשה, או העברת חוות דעת שאינה של מומחה/בתוקף הנדרש, עלולה לפסול את הבקשה.



לכל שאלה, הנכם מוזמנים לפנות לרכזת תחום החינוך המיוחד במנהל החינוך, שרונה חביב | 08-6775537, מייל: [sharonh@hof-ashkelon.org.il](mailto:sharonh@hof-ashkelon.org.il)

איצת נוסף

# נגישות במוסדות החינוך

חודשים לפני המועד המשוער של תחילת הלימודים. רישום מוקדם למוסד חינוך ניתן לבצע בכל שלב: רישום לגני ילדים, רישום לכיתה א', רישום מעבר בין מוסדות (כגון מבית ספר יסודי לחטיבת ביניים ומחטיבת ביניים לבית ספר תיכון), בעת מעבר דירה וכדומה. "אדם עם מוגבלות", על פי חוק שוויון זכויות לאנשים עם מוגבלות, התשנ"ח 1998-, היה "אדם עם לקות פיזית, נפשית או שכלית לרבות קוגניטיבית, קבועה או זמנית, אשר בגללה מוגבל תפקודו המהותי בתחום אחד יותר".

לפי תקנות שוויון זכויות אנשים עם מוגבלות (התאמות נגישות פרטנית לתלמיד ולהורה), תשע"ח 2018-, ילדים עם מוגבלות והורים עם מוגבלות זכאים להנגשות והתאמות בבתי הספר. לכן, זכות ההורים לבצע רישום מוקדם למוסד החינוך בו עתיד ללמוד ילדם, לפני המועד הפורמלי לפתיחת רישום ילדים לבתי ספר, על מנת שמוסד החינוך יותאם עבורו ועבורם. הרישום המוקדם יכול להיעשות החל מחודש יוני של השנה הקודמת לתחילת שנת הלימודים בה יחל התלמיד ללמוד, כלומר 15

## לחוברת

### מידע באתר

### משרד החינוך



## למידע נוסף

### באתר משרד

### החינוך



הבקשה מיועדת לתלמידים עם מוגבלויות (מוגבלות קבועה או זמנית) הלומדים במוסדות החינוך רשמיים בגילאי גן ילדים ועד כיתה י"ב.

### אופן הגשת הבקשה

האחריות להגשת הבקשה להנגשה היא של ההורה/אפוטרופוס.

יש למלא את הפרטים בטופס המקוון ולצרף את נספח מס' 1 מלא וחתום ולצרף מסמכים רפואיים המעידים על אופי המגבלות.



### לסיוע במילוי הנגשה הנכם מוזמנים

#### לפנות למנהל החינוך

#### אילנית מימוני

[ilanity@hof-ashkelon.org.il](mailto:ilanity@hof-ashkelon.org.il)

**על מנת שנוכל לטפל בבקשה יש לפתוח פנייה מקוונת באמצעות מערכת הרישום ולצרף אליה מסמכים נלווים:**

- + **הנגשת שמיעה:** בדיקת שמיעה, המלצה ממרכז טיפולי מחוזי לתלמידים כבדי שמיעה או חירשים
- + **הנגשת ראייה:** בדיקה רפואית מחצי השנה האחרונה, המלצה מהמורה התומכת
- + **הנגשה מוטורית:** מסמך רפואי
- + **ריהוט מותאם:** בדיקה רפואית מחצי השנה האחרונה, טופס מיפוי הנגשת ריהוט מותאם ואביזרי עזר (טופס 6) והצעת מחיר מתאימה

את המסמכים הנלווים יש לסרוק ולצרף לפנייה (הגשת בקשה ללא המסמכים הנדרשים תידחה ותוחזר לשולח)



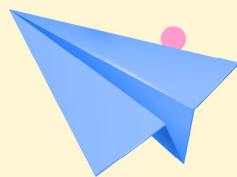
# זקוקים לעזרה נוספת ברישום?

לרשותכם מענה טלפוני  
לשאלות ובירורים  
בטלפון 08-6775596

בימים א'-ה' 9:00-13:30

ניתן לפנות גם באמצעות המייל:  
[hinuc@hof-ashkelon.org.il](mailto:hinuc@hof-ashkelon.org.il)

# ההצטרפה השנה הראה



**אגף החינוך**  
עם הפנים לקהילה